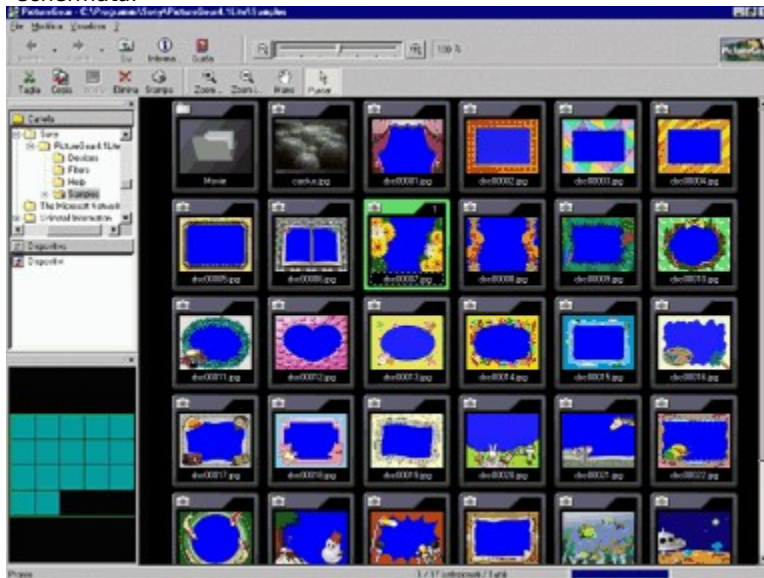



Finestra principale

I file di immagine contenuti nella cartella selezionata a sinistra appaiono nell'area di anteprima a destra. Fare clic su un elemento dell'illustrazione seguente per visualizzare maggiori informazioni su tale elemento della schermata.



Barra di zoom

Spostare l'indicatore scorrevole a sinistra o a destra per modificare il [fattore di ingrandimento dell'immagine](#).

Per modificare il fattore di ingrandimento dell'immagine, è anche possibile fare clic su  o su



Suggerimento

Per visualizzare o nascondere la barra di zoom, selezionare Barra degli strumenti > Zoom dal menu Visualizza.

Barra di stato

In questo campo vengono visualizzati i messaggi di stato.



Suggerimento

Per visualizzare o nascondere la barra di stato, selezionare Barra degli strumenti > Barra di stato dal menu Visualizza.

Barra dei menu

La barra dei menu è situata sotto la barra del titolo della finestra principale. Comprende i seguenti menu:

[Menu File](#)

[Menu Modifica](#)

[Menu Visualizza](#)

[Menu ? \(Guida\)](#)

Sono inoltre disponibili i tasti di scelta rapida. Per usare le combinazioni dei tasti di scelta rapida, premere Alt + il tasto della lettera sottolineata (nella barra dei menu o in una voce di menu).

Tenere presente che la barra dei menu della finestra principale è diversa dalla barra dei menu della [finestra di visualizzazione](#).

Barre di scorrimento

Trascinare le barre di scorrimento per spostarsi nell'area di anteprima.

Pulsante Indietro

Fare clic su questo pulsante per tornare all'immagine visualizzata prima di quella corrente nell'area di anteprima.
Per tornare alle immagini visualizzate ancora prima, fare clic con il pulsante destro del mouse sul pulsante Indietro e selezionare la cartella desiderata dall'elenco che verrà visualizzato.

Pulsante Avanti

Quando è visualizzata l'area di anteprima precedente, fare clic su questo pulsante per passare all'area di anteprima successiva in ordine cronologico. Per passare alle immagini visualizzate in seguito, fare clic con il pulsante destro del mouse sul pulsante Avanti e selezionare la cartella desiderata dall'elenco che verrà visualizzato.

**Pulsante Su**

Visualizza le diapositive della cartella situata al livello superiore successivo.



Pulsante Taglia

Consente di tagliare e copiare negli Appunti le immagini selezionate.



Pulsante Copia

Consente di copiare negli Appunti le immagini selezionate.



Pulsante Incolla

Consente di incollare il contenuto degli Appunti.

 **Pulsante Elimina**

Consente di eliminare le immagini selezionate.



Pulsante Stampa

Fare clic su questo pulsante per stampare le immagini selezionate.



Pulsante Informazioni

Fare clic su questo pulsante per visualizzare e modificare le informazioni relative all'immagine selezionata.



Pulsante Guida

Fare clic su questo pulsante per visualizzare la Guida in linea di PictureGear™.



Pulsante Zoom avanti

Fare clic su questo pulsante per trasformare il puntatore in una lente d'ingrandimento che consente di ingrandire l'immagine.



Pulsante Zoom indietro

Fare clic su questo pulsante per trasformare il puntatore in una lente d'ingrandimento che consente di rimpicciolire l'immagine.



Pulsante Mano

Fare clic su questo pulsante per trasformare il puntatore in una mano.
Effettuare lo spostamento trascinando la mano nella finestra di visualizzazione.



Pulsante Puntatore

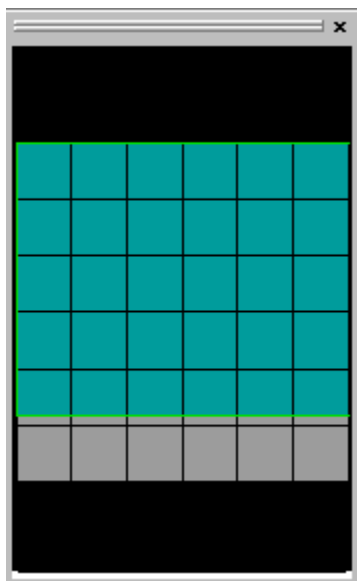
Fare clic su questo pulsante per trasformare il puntatore in una freccia.

Visualizzazione strutturata

Le immagini vengono visualizzate in base alla struttura delle cartelle e dei dispositivi.
Selezionare una cartella in una delle apposite aree per visualizzarne le immagini nell'area di anteprima.
Per visualizzare le parti dell'immagine che non rientrano nella finestra, usare la barra di scorrimento.

- > Quando sono collegati dei dispositivi periferici (una [videocamera Sony](#), una [fotocamera digitale DSC-F55/F505 Sony](#) o un [adattatore porta seriale MS](#)), nella visualizzazione Dispositivo sono visibili le icone delle cartelle di tutti i dispositivi e i dati registrati su ciascun dispositivo possono essere visualizzati secondo le stesse modalità usate per le immagini memorizzate nelle cartelle del disco rigido.

Area del riquadro di spostamento



La schermata corrispondente viene visualizzata nell'area di anteprima.

Riquadro di spostamento

In quest'area sono visualizzate, sotto forma di miniature, le immagini contenute nella cartella selezionata. La forma delle miniature può variare leggermente a seconda della loro disposizione.

Le immagini entro il bordo colorato in verde appaiono nell'area di anteprima. Per scorrere l'area di anteprima, posizionare il puntatore nel riquadro di spostamento fino a quando non si trasforma in una mano, quindi trascinarlo.

Selezione formato

In quest'area viene visualizzato un elenco di tipi di file. Qui è possibile selezionare il tipo di file da visualizzare facendo clic per inserirvi un segno di spunta accanto. Se il segno di spunta viene eliminato, il tipo di file corrispondente non verrà visualizzato.

Area di anteprima

In quest'area vengono visualizzate le immagini contenute nella cartella selezionata.
Le immagini visualizzate nell'area di anteprima sono denominate diapositive.

Pulsante Chiudi

Fare clic su questo pulsante per chiudere la finestra principale e uscire da PictureGear™.

Avvio di PictureGear™

- 1** Fare clic sul pulsante Avvio nella barra delle applicazioni e scegliere Programmi > PictureGear 4.1Lite > PictureGear 4.1Lite.

Quando si avvia PictureGear™ per la prima volta, le diapositive di esempio fornite con il programma vengono visualizzate automaticamente.

All'avvio successivo di PictureGear, verranno visualizzate le diapositive contenute nella cartella esaminata per ultima.



Nota

Per visualizzare altre diapositive, usare la struttura delle cartelle per selezionare la cartella che le contiene e attendere alcuni istanti: le diapositive appariranno nell'area di anteprima.

Uscita da PictureGear™

Selezionare Esci da PictureGear dal menu File.

Formati di file immagine supportati

PictureGear™ supporta i formati di file immagine (fotogrammi e filmati) seguenti:

Formati di file immagine che PictureGear™ è in grado di visualizzare

Fotogrammi

Estensione file	Formato file
.BMP	Bitmap
.JPG, .JPEG	JPEG
.TIF, .TIFF	TIFF
.FPX	FlashPix
.GIF	GIF
.DVF	DV fotogrammi*
.PNG	PNG
.JPG	MemoryStick

*Il formato DV fotogrammi è usato per i file immagine creati con i prodotti Sony.



Note

Con il formato JPEG, è possibile usare formati di file conformi alle norme DCF. DCF è l'acronimo di "Design rule for Camera File System", insieme di norme definito dalla JEIDA (Japan Electronic Industry Development Association, Associazione per lo sviluppo dell'industria elettronica giapponese).

Non è possibile usare i formati TIFF al di sotto degli 8 bit e il formato TIFF compresso.

Filmati

Estensione file	Formato file
.MPG, .MPEG	MPEG1
.AVI	AVI



Informazioni sui file in formato AVI

Non è possibile visualizzare i file di formato AVI non supportati come file standard Video per Windows.

Formati di file immagine che PictureGear™ è in grado di salvare con nome

Fotogrammi

Estensione file	Formato file
.BMP	Bitmap
.JPG, .JPEG	JPEG
.TIF, .TIFF	TIFF
.DVF	DV fotogrammi*
.GIF	GIF
.JPG	MemoryStick

*Il formato DV fotogrammi è usato per i file immagine creati con i prodotti Sony.



Note

Quando converte le immagini nel formato bitmap, PictureGear™ usa un formato a 24 bit.

Non è possibile usare i formati TIFF al di sotto degli 8 bit e il formato TIFF compresso.



Formati Sony

DV (formato fotogrammi)

Formato usato dai videoregistratori digitali Sony, quale per esempio il DCR-TRV7.

Argomenti correlati

[Modifica del formato di file immagine](#)

Visualizzazione delle immagini da un disco

Per visualizzare un'immagine contenuta in un disco, fare clic sul disco nell'elenco delle cartelle e, se necessario, fare clic sulla sottocartella contenente l'immagine desiderata. PictureGear™ individua tutte le immagini nei formati di file supportati e le visualizza come diapositive nell'area di anteprima.

Visualizzazione dell'elenco delle diapositive (area di anteprima)

Fare clic su una cartella nell'elenco delle cartelle per visualizzare l'indice delle diapositive nell'area di anteprima.



Suggerimento

Per aggiornare la visualizzazione dell'area di anteprima, premere F5 oppure scegliere Aggiorna dal menu Visualizza. Per visualizzare tutte le immagini contenute nella cartella selezionata, scegliere Zoom dal menu Visualizza, quindi scegliere Adatta alla finestra dal sottomenu.

Argomenti correlati

[Selezione delle immagini nell'area di anteprima](#)

[Spostamento nell'area di anteprima](#)

[Ordinamento delle diapositive](#)

[Copia delle immagini in un'altra cartella](#)

[Spostamento delle immagini](#)

[Eliminazione delle immagini](#)

Selezione delle immagini nell'area di anteprima

- > Per selezionare un'immagine, farvi clic sopra.
- > Per selezionare un gruppo di immagini in sequenza (compresa la prima e l'ultima), fare clic sulla prima immagine quindi, tenendo premuto il tasto Maiusc, fare clic sull'ultima immagine.
- > Per selezionare diverse immagini non in sequenza, tenere premuto il tasto Ctrl e fare clic sulle immagini desiderate.
- > Per deselegionare un'immagine già selezionata, tenere premuto il tasto Ctrl e fare clic sull'immagine.



Suggerimento

Con il mouse è possibile trascinare le diapositive di immagini e suoni nella finestra di un'altra applicazione, quindi usarle in tale applicazione. Ciò si limita, tuttavia, ai formati di file immagine supportati dall'applicazione in questione.

Spostamento delle immagini in un'altra cartella

- 1** Nell'area di anteprima, [selezionare le immagini](#) che si desidera spostare.
- 2** Selezionare Elaborazione file dal menu File, quindi scegliere Specifica nome file e sposta dal sottomenu.
- 3** Fare clic sul pulsante Sfoglia per selezionare la cartella di destinazione.
- 4** Se si desidera modificare il nome del file, specificare il nome desiderato nella casella Cartella.
- 5** Fare clic su OK per spostare le immagini selezionate.



Suggerimenti

In alternativa, è possibile trascinare le immagini in un'altra cartella sulla stessa unità, quindi rilasciare il pulsante del mouse.

È anche possibile cambiare il nome dell'immagine selezionata e quindi spostarla.

Copia delle immagini

- 1 Nell'area di anteprima, [selezionare le immagini](#) che si desidera copiare.
- 2 Selezionare Elaborazione file dal menu File, quindi scegliere Specifica nome file e copia dal sottomenu.
- 3 Fare clic sul pulsante Sfoglia per selezionare la cartella di destinazione.
- 4 Se si desidera assegnare un nome diverso alla copia, selezionare la casella di controllo Cambia nome file e scegliere una delle seguenti opzioni nell'elenco a discesa:
 - Nome originale** - Consente di aggiungere il testo specificato al nome del file originale.
 - Numero** - Consente di sostituire il nome dell'immagine con un numero generato automaticamente.
- 5 Fare clic su OK per copiare le immagini selezionate.



Suggerimenti

È inoltre possibile copiare le immagini in un'altra cartella sulla stessa unità. A tale scopo, tenere premuto il tasto Ctrl, trascinare le immagini nella cartella desiderata e quindi rilasciare il pulsante del mouse. Se si trascina la selezione in un'unità diversa, non è necessario tenere premuto il tasto Ctrl. È anche possibile cambiare il nome dell'immagine selezionata e quindi [copiarla](#).

Eliminazione delle immagini

- 1** Nell'area di anteprima, [selezionare le immagini](#) che si desidera eliminare.
- 2** Scegliere Elimina dal menu File, premere il tasto Canc oppure trascinare l'immagine da eliminare nel Cestino sul desktop di Windows.
- 3** Verrà visualizzato un messaggio che chiede se si desidera cancellare i file. Fare clic su OK.



Suggerimento

È anche possibile ordinare le immagini.

Area del riquadro di spostamento



La schermata corrispondente viene visualizzata nell'area di anteprima.


Riquadro di spostamento

In quest'area sono visualizzate le immagini contenute nella cartella selezionata sotto forma di diapositive in miniatura.

Le immagini entro il bordo colorato appaiono nell'area di anteprima. La forma delle immagini varia a seconda della disposizione. Vengono visualizzate le immagini contenute nel riquadro con il bordo verde. Per scorrere l'area di anteprima, posizionare il puntatore nel riquadro di spostamento fino a quando non si trasforma in una mano, quindi trascinare con il mouse.

Spostamento nell'area di anteprima

Trascinare le barre di scorrimento inferiore e laterale dell'area di anteprima nella direzione desiderata.


Per spostare l'area di anteprima stessa, fare clic sul pulsante  nella barra degli strumenti e trascinare l'intera area. In alternativa, è possibile scegliere **Cursore > Mano** dal menu **Visualizza** e trascinare l'area di anteprima. Lo scorrimento del riquadro di spostamento comporta lo scorrimento dell'area di anteprima.

Ingrandimento o riduzione della visualizzazione

Vi sono tre metodi per ingrandire o ridurre la visualizzazione delle immagini nell'area di anteprima.

Spostare l'indicatore della barra di zoom

Trascinare l'indicatore verso destra per applicare lo zoom avanti e verso sinistra per applicare lo zoom indietro.

I pulsanti  e



consentono a loro volta di applicare lo zoom avanti e lo zoom indietro.

Selezionare Zoom dal menu Visualizza e scegliere l'opzione desiderata

Zoom avanti - Aumenta le proporzioni di un incremento.

Zoom indietro - Riduce le proporzioni di un incremento.

25%, 50%, 100%, 200%, 400% - Imposta le proporzioni specificate.

Selezionare Disponi dal menu Visualizza, quindi scegliere Adatta alla finestra dal sottomenu

Questo comando ridimensiona le immagini in modo che tutte le immagini contenute nella cartella selezionata siano visibili nell'area di anteprima.

Usare il puntatore lente d'ingrandimento

Per ingrandire l'immagine, scegliere Zoom > Zoom avanti dal menu Visualizza e fare clic con il pulsante sinistro del mouse oppure scegliere Zoom > Zoom indietro e fare clic con il pulsante destro del mouse.

Per ridurre l'immagine, scegliere Zoom > Zoom indietro dal menu Visualizza e fare clic con il pulsante sinistro del mouse oppure scegliere Zoom > Zoom avanti e fare clic con il pulsante destro del mouse.

Visualizzazione delle informazioni sulle immagini

Per visualizzare le informazioni desiderate, attenersi alle istruzioni seguenti:

1 Selezionare l'immagine di cui si desidera visualizzare le informazioni.

Per selezionare la diapositiva, [visualizzarla](#) nella finestra di visualizzazione.

Se si usa l'area di anteprima, fare clic sulla diapositiva per selezionarla. È possibile selezionare più diapositive.

2 Scegliere Informazioni file dal menu Visualizza, fare clic sul pulsante Informazioni della barra degli strumenti oppure fare clic con il pulsante destro del mouse e scegliere Informazioni file.

Verrà visualizzata la finestra di dialogo contenente le informazioni sul file. Per informazioni dettagliate su questa finestra, vedere [Finestra di dialogo Informazioni file](#).

3 Selezionare la scheda di informazioni desiderata.

Le informazioni vengono visualizzate.

Quando nell'area di anteprima sono visualizzate le informazioni relative a più diapositive, trascinando l'indicatore scorrevole verso sinistra e verso destra è possibile leggere le informazioni di altre diapositive.

4 Fare clic su OK.

Le informazioni vengono modificate e la finestra di dialogo viene chiusa.

Finestra di dialogo Informazioni file

È possibile visualizzare informazioni complete sulle diapositive selezionate. Selezionare la scheda desiderata.

Scheda Informazioni generali

Le informazioni fornite variano a seconda del tipo di diapositiva selezionato (fotogrammi o filmati).

Diapositive fotogrammi e filmati

È possibile visualizzare le informazioni seguenti: nome della cartella, nome, tipo e dimensione del file, data di creazione, data di modifica e data di registrazione.



Suggerimento

Non è possibile usare il pulsante Apri cartella.

Se l'opzione Sola lettura è selezionata, quando si tenta di eliminare o salvare la diapositiva corrispondente viene visualizzato un messaggio di avviso.

Se si fa clic su Cambia, viene visualizzata la finestra di dialogo Cambia data foto ed è possibile modificare le informazioni registrate relative alla data.

Nel campo Data foto possono essere visualizzati solo i fotogrammi caricati da una fotocamera digitale, le immagini in formato MemoryStick e i formati di file immagine compatibili con le norme DCF.

Scheda Informazioni dettagliate

Le informazioni fornite variano a seconda del tipo di diapositiva selezionato (fotogrammi o filmati).

Fotogrammi

Vengono visualizzate le informazioni seguenti: dimensioni dell'immagine (in pixel), numero di colori (in bit) e risoluzione (in dpi).



Nota

I valori visualizzati per le diapositive di formato DV fotogrammi sono il risultato della conversione dell'immagine per la visualizzazione con pixel quadrati. I pixel dei fotogrammi DV sono allungati in senso verticale e quindi vengono convertiti per una corretta visualizzazione sullo schermo del computer, i cui pixel sono più larghi.

Filmati

È possibile visualizzare le informazioni seguenti: durata della riproduzione, dimensioni dell'immagine (in pixel), frequenza dei bit e dei fotogrammi, CODEC audio e video.

Scheda Informazioni foto

Se l'immagine acquisita è del tipo fotogramma, vengono indicati il nome del dispositivo usato per l'acquisizione e le condizioni di acquisizione.

Vengono visualizzate le informazioni seguenti: informazioni sul dispositivo (marca e modello della fotocamera usata per acquisire l'immagine), informazioni sull'obiettivo (la luminosità minima e la distanza focale), informazioni sull'acquisizione (apertura, compensazione d'esposizione, velocità dell'otturatore, sorgente luminosa, ISO e attivazione/disattivazione del flash).


Riproduzione dei filmati

È possibile riprodurre i [filmati visualizzati sotto forma di diapositive](#) nell'area di anteprima.


Riproduzione di un filmato nella dimensione originale

- 1 Per aprire la [finestra per la riproduzione dei filmati](#), fare doppio clic sulla diapositiva di cui si desidera eseguire il filmato (oppure fare clic una sola volta e scegliere Riproduci dal menu Visualizza).
- 2 Eseguire il filmato.


Per riprodurre e mettere in pausa il filmato

Fare clic su  (pulsante Riproduci/Pausa). Se la riproduzione del filmato è stata interrotta o messa in pausa, verrà ripristinata; se invece è in corso, verrà messa in pausa.

Per eseguire il riavvolgimento


Fare clic su  (pulsante Riavvolgimento) per riavvolgere il filmato. Il riavvolgimento proseguirà per tutto il tempo in cui si tiene premuto il pulsante del mouse.

Per fare avanzare velocemente il filmato

Fare clic su  (pulsante Avanzamento) per fare avanzare velocemente il filmato. L'avanzamento proseguirà per tutto il tempo in cui si tiene premuto il pulsante del mouse.

Per riprodurre il filmato e mettere in pausa

Fare clic su  (Pausa).

- 3 Per chiudere la finestra per la riproduzione dei filmati, fare clic su  (pulsante Chiudi).



Suggerimento

È possibile aprire solo una finestra per la riproduzione dei filmati per volta.

Finestra per la riproduzione dei filmati

Fare clic su un elemento dell'illustrazione seguente per visualizzare maggiori informazioni su tale elemento della schermata.



Pulsante Chiudi

Consente di chiudere la finestra per la riproduzione dei filmati.

Pulsante Riavvolgimento

Consente di riavvolgere il filmato.

Fare clic su questo pulsante per riavvolgere il filmato. Il riavvolgimento proseguirà per tutto il tempo in cui si tiene premuto il pulsante del mouse.

Pulsante Avanzamento

Consente di fare avanzare velocemente il filmato.

Fare clic su questo pulsante per fare avanzare velocemente il filmato. L'avanzamento proseguirà per tutto il tempo in cui si tiene premuto il pulsante del mouse.

Pulsante Riproduci/Pausa

Se la riproduzione del filmato non è in corso o se è in pausa, fare clic su questo pulsante per avviarla di nuovo.
Se la riproduzione del filmato è in corso, fare clic su questo pulsante per metterla in pausa.

Pulsante Stop

Consente di arrestare la riproduzione del filmato.

Area di riproduzione del filmato
Area in cui viene visualizzato il filmato.

Nome del file filmato
Nome del filmato attivo.

Indicatore scorrevole

Indica la posizione corrente della riproduzione. Per modificare tale posizione, trascinare l'indicatore verso sinistra o verso destra.

Display della durata della riproduzione

Indica il tempo di riproduzione trascorso e la durata totale del filmato.

Ordinamento delle diapositive

È possibile ordinare le diapositive nell'area di anteprima in base ai seguenti criteri: nome, tipo di file, dimensione, data di creazione, data dell'ultima modifica, sequenza personalizzata, ordine inverso. Per ordinare le immagini, usare uno dei metodi seguenti:

->Selezionare Ordina dal menu Visualizza e scegliere l'opzione desiderata dal sottomenu.

->Trascinare l'immagine nella posizione desiderata e rilasciare il pulsante del mouse.



Suggerimento

Se si seleziona Decrescente dal sottomenu, PictureGear™ inverte l'ordine corrente delle immagini.



Nota

Non è possibile ordinare le diapositive contenute nelle cartelle di dispositivo.

Disposizione delle diapositive

È possibile disporre le diapositive in righe e colonne, per larghezza, per altezza oppure secondo una disposizione personalizzata.

- 1 Selezionare Disponi dal menu Visualizza.
- 2 Scegliere l'opzione desiderata dal sottomenu.

Quadrato

Le diapositive vengono disposte in righe e colonne.

Adatta alla larghezza

La visualizzazione delle diapositive viene adattata in funzione della larghezza dell'area di anteprima.

Adatta all'altezza

La visualizzazione delle diapositive viene adattata in funzione dell'altezza dell'area di anteprima.

Personalizza

Nella finestra di dialogo Disponi diapositive che appare, è possibile selezionare il numero di diapositive da visualizzare in senso verticale e orizzontale nell'area di anteprima.

Le diapositive presenti nell'area di anteprima vengono ridisposte e visualizzate.



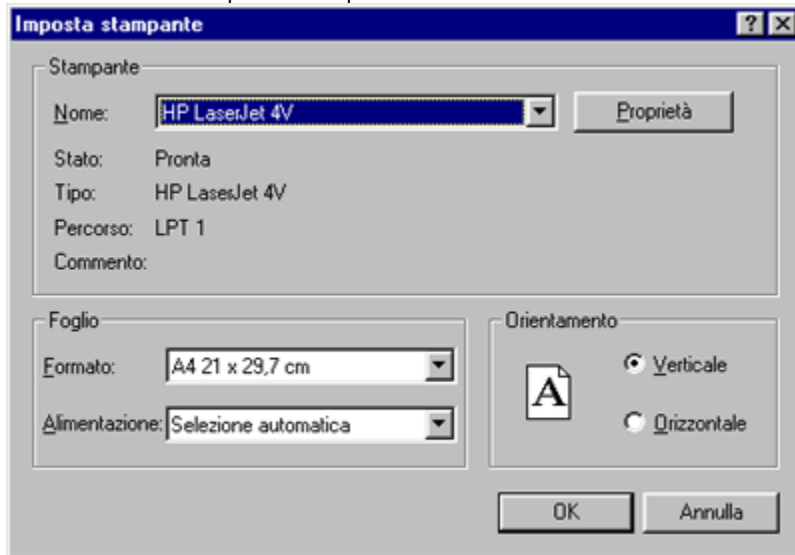
Nota

Quando si imposta il numero di diapositive per riga, potrebbe non essere possibile disporre le immagini nel modo specificato a causa del numero di diapositive contenute nella cartella selezionata.

Modifica delle impostazioni di stampa

È possibile modificare le impostazioni di stampa nella finestra di visualizzazione, nella finestra principale oppure prima di iniziare a stampare. Le impostazioni di stampa restano attive fino a quando non si esce da PictureGear™.


- 1 Selezionare Imposta stampante dal menu File. Verrà visualizzata la finestra di dialogo corrispondente.



- 2 Impostare le opzioni per la stampa.
 - Nome** - Selezionare la stampante desiderata nell'elenco.
 - Dimensione** - Selezionare la dimensione del foglio.
 - Alimentazione** - Selezionare il metodo di alimentazione dei fogli.
 - Orientamento** - Selezionare Verticale oppure Orizzontale.
- 3 Fare clic su OK per confermare le impostazioni e chiudere la finestra di dialogo.

Stampa dell'immagine aperta nella finestra di visualizzazione

Per stampare le immagini dalla [finestra di visualizzazione](#), procedere nel modo seguente:

- 1** Fare doppio clic sull'immagine che si desidera stampare. L'immagine verrà aperta nella finestra di visualizzazione.
- 2** Selezionare Stampa dal menu File oppure fare clic sul pulsante  nella barra degli strumenti.
- 3** Per stampare l'immagine con le dimensioni originali, selezionare l'opzione Mantieni originale. Per stampare l'immagine con le dimensioni massime, selezionare l'opzione Adatta alla pagina.
- 4** Fare clic su OK per avviare la stampa.


Argomenti correlati

[Modifica delle impostazioni della stampante](#)

[Stampa dalla finestra principale](#)

Stampa dalla finestra principale

È possibile stampare una sola diapositiva o un gruppo di diapositive dalla finestra principale.

- 1** Selezionare le diapositive da stampare.
- 2** Selezionare Stampa dal menu File oppure fare clic sul pulsante  della barra degli strumenti.
- 3** Selezionare il metodo di stampa desiderato.
Selezionare Pagina oppure Indice.
Usare l'opzione Pagina per stampare una sola diapositiva per pagina.
Usare l'opzione Indice per stampare il numero specificato (numero di colonne per numero di righe) di diapositive, ognuna delle quali verrà stampata su una pagina distinta.
Verrà visualizzata la finestra di dialogo di impostazione corrispondente al metodo di stampa scelto.
- 4** Impostare le condizioni di stampa.
Se si è selezionato Pagina, scegliere l'opzione Mantieni originale oppure l'opzione Adatta alla pagina.
Se si è selezionato Indice, impostare opportunamente le opzioni seguenti.
Nella sezione Layout immagini, specificare il numero di righe e colonne di diapositive per pagina.
Nella sezione Margini, specificare i margini di stampa.
Se si seleziona Stampa data foto, è possibile stampare la data e l'ora di acquisizione del fotogramma o del filmato; analogamente, selezionando Stampa nome file, è possibile stampare il nome del file.
- 5** Fare clic su OK per avviare la stampa.

Anteprima di stampa

Prima di eseguire la stampa, è possibile visualizzarne il risultato sullo schermo.

- 1** [Selezionare le immagini](#) di cui si desidera visualizzare l'anteprima di stampa.
- 2** Selezionare Anteprima di stampa dal menu File.
- 3** Selezionare Indice per stampare un indice delle immagini selezionate; oppure selezionare Pagina per stampare una sola immagine per pagina.
- 4** Fare clic su Layout per definire le impostazioni per il layout specificato al passaggio 3.
 - > Se si è selezionato Indice, selezionare le caselle relative alle informazioni sull'immagine che si desidera stampare, specificare il numero di righe e colonne per pagina e indicare i margini laterali, superiore e inferiore del foglio.
 - > Se si è scelto di stampare una sola immagine per pagina, selezionare l'opzione Dimensione originale oppure l'opzione Adatta alla pagina.
- 5** Fare clic su OK per confermare le impostazioni e chiudere la finestra di dialogo.
- 6** Fare clic su OK per aprire la finestra dell'anteprima di stampa.
- 7** Eseguire una delle seguenti operazioni per visualizzare le immagini:
 - > Fare clic sul pulsante Stampa per stampare le immagini.
 - > Fare clic sul pulsante Pagina successiva o Pagina precedente per visualizzare una pagina diversa del documento.
 - > Fare clic sul pulsante Due pagine per visualizzare due pagine contemporaneamente.
 - > Fare clic sul pulsante Zoom avanti o Zoom indietro per ingrandire o rimpicciolire l'anteprima di stampa. In alternativa, posizionare il puntatore sull'immagine nella schermata di anteprima e fare clic con il pulsante sinistro del mouse per ingrandire l'immagine.
- 8** Fare clic su Chiudi per chiudere la finestra dell'anteprima di stampa.

Salvataggio delle immagini

È possibile salvare i file immagine sul disco rigido, su dischetti floppy o su un disco MO. Il salvataggio dei file di immagine può essere eseguito secondo le modalità descritte di seguito.

Quando si usa un dischetto floppy o un disco MO, inserire il supporto nell'unità appropriata e attenersi alle istruzioni seguenti.

Trascinamento delle immagini nella cartella di destinazione

- 1 Nell'area di anteprima, [selezionare la diapositiva](#) che si desidera salvare.
- 2 Trascinare la diapositiva nella posizione desiderata nell'elenco delle cartelle e rilasciare il pulsante del mouse.



Nota

Se si trascina l'immagine in una cartella diversa dello stesso disco, il file verrà spostato nella cartella di destinazione. Se si trascina l'immagine in una cartella di un altro disco, una copia del file verrà collocata in tale cartella.

Salvataggio delle immagini dalla finestra di visualizzazione

- 1 Nell'area di anteprima, fare doppio clic sull'immagine (fotogramma) che si desidera salvare per aprirla nella finestra di visualizzazione.
- 2 Selezionare Salva con nome dal menu File. Verrà visualizzata la finestra di dialogo Salva con nome.
- 3 Specificare la cartella in cui si desidera salvare il file.
- 4 Specificare il nome di file da assegnare all'immagine.
- 5 Selezionare il formato del file nell'elenco Salva come. Sono disponibili i seguenti formati: BMP, JPEG, TIFF e GIF.
- 6 Fare clic su Salva per salvare l'immagine.



Suggerimento

È inoltre possibile [salvare le immagini creandone delle copie](#).

Argomenti correlati

[Copia delle immagini in un'altra cartella](#)

[Spostamento delle immagini](#)

Attivazione di uno screen saver di PictureGear™

- 1** Scegliere Avvio e puntare su Impostazioni.
- 2** Scegliere Pannello di controllo dal sottomenu.
- 3** Fare doppio clic sull'icona Schermo per visualizzare la finestra di dialogo delle proprietà.
- 4** Scegliere la scheda Screen saver.
- 5** Nella sezione Screen saver, selezionare picsaver nell'elenco a discesa.
- 6** Fare clic su OK per attivare lo screen saver.

Modifica delle impostazioni generali

- 1 Selezionare Altre impostazioni > Generali dal menu Modifica. Verrà visualizzata la finestra di dialogo Impostazioni generali.
- 2 Selezionare la casella di controllo Limite dimensione cache per limitare la dimensione della memoria cache e specificare il valore desiderato nell'apposita casella.



Nota

La cartella predefinita della cache è C:\windows\temp. Per specificare una cartella diversa, fare clic su Sfoglia e selezionare la cartella desiderata.

- 3 Fare clic su OK per confermare le impostazioni e chiudere la finestra di dialogo.



Nota

Se si cambia la cartella della cache, copiare il contenuto della cartella della cache precedente in quella nuova prima di avviare PictureGear™.

Argomenti correlati

[Stampa](#)

Connessione ad altri dispositivi ([videocamere](#), [DSC-F55/F505](#) e [adattatori porta seriale MS](#)).

Modifica delle impostazioni del dispositivo

In PictureGear™, è possibile definire le impostazioni desiderate durante la connessione ad altri dispositivi ([connessione a videocamere, DSC-F55/F505](#) e [adattatori porta seriale MS](#)).

Disinstallazione di PictureGear™

- 1** Fare clic sul pulsante Avvio, puntare su Impostazioni e scegliere Pannello di controllo.
- 2** Fare doppio clic sull'icona Installazione applicazioni. Verrà visualizzata la finestra di dialogo Proprietà - Installazione applicazioni.
- 3** Scegliere la scheda Installa/Rimuovi.
- 4** Selezionare PictureGear 4.1Lite nell'elenco.
- 5** Fare clic su Aggiungi/Rimuovi. Verrà visualizzata la finestra di dialogo Conferma eliminazione file.
- 6** Fare clic su Sì per eseguire la disinstallazione.



Nota

Per reinstallare PictureGear™, usare il CD-ROM del programma. Per ulteriori informazioni, consultare il manuale fornito con il computer.

Menu File

Nuova cartella

Consente di creare una nuova cartella.

Rinomina

Consente di [cambiare il nome della diapositiva selezionata](#).

Elaborazione file

Sono disponibili i comandi seguenti: [Rinomina](#), Specifica nome file e copia, Specifica nome file e sposta, [Conversione formato fotogramma](#), [Conversione larghezza e altezza fotogramma](#), [Ruota](#), Conversione personalizzata fotogramma. Le funzioni indicate possono essere eseguite anche per gruppi di diapositive.

Elimina

Consente di [eliminare](#) le immagini selezionate.

Imposta stampante

Consente di selezionare le [impostazioni di pagina](#).

Stampa

Consente di [stampare le immagini selezionate](#).

Anteprima di stampa

Consente di [visualizzare in anteprima](#) il risultato della stampa.

Collega al dispositivo

Consente di salvare le impostazioni definite con il comando Altre impostazioni > Impostazioni dispositivo del menu Modifica. Questo comando è utile quando si desidera stabilire una nuova connessione usando le impostazioni definite in precedenza.

Esci da PictureGear

Consente di [uscire da PictureGear™](#).

Menu Modifica**Seleziona tutto**

Consente di selezionare tutte le immagini della cartella corrente.

Cancella selezione

Consente di deselezionare le immagini selezionate.

Taglia

Consente di tagliare e incollare negli Appunti le immagini selezionate.

Copia

Consente di copiare le immagini selezionate negli Appunti.

Incolla

Consente di incollare il contenuto degli Appunti.

Altre impostazioni

È possibile definire le impostazioni seguenti: [generali](#), connessione a un altro dispositivo ([videocamere](#), [fotocamere digitali: DSC-F55/F505](#) e [adattatori porta seriale MS](#)).

Menu Visualizza

Finestra di visualizzazione

Consente di visualizzare l'immagine selezionata come [immagine singola di grandi dimensioni](#).

Riproduci

Consente di [riprodurre i filmati selezionati](#).

Ordina

Consente di ordinare le immagine nell'area di anteprima in base ai seguenti criteri: nome, tipo di file, dimensione, data di creazione, data dell'ultima modifica, sequenza personalizzata o ordine inverso.

Zoom

Consente di usare lo [zoom avanti o lo zoom indietro](#).

È possibile ingrandire (Zoom avanti) o ridurre (Zoom indietro) l'immagine. Scegliere 25%, 50%, 100%, 200% o 400% per visualizzare l'immagine con le proporzioni corrispondenti. Scegliere Adatta alla finestra per fare in modo che le dimensioni dell'immagine selezionata corrispondano all'area di anteprima.

Disponi

Consente di [disporre](#) le diapositive nell'area di anteprima in un quadrato (righe e colonne) o di adattare alla larghezza o all'altezza dell'area stessa. Inoltre, è possibile specificare il numero di righe e colonne per la disposizione.

Cursore

Consente di scegliere tra diversi puntatori: mano, lente d'ingrandimento (zoom avanti), lente d'ingrandimento (zoom indietro) e freccia.

Barra degli strumenti

Consente di mostrare o nascondere le varie barre degli strumenti, la barra di stato, la struttura delle cartelle, il riquadro di spostamento e le etichette di testo.

Informazioni file

Consente di visualizzare informazioni relative alla diapositiva selezionata.

Aggiorna

Consente di aggiornare la visualizzazione delle immagini in modo da riflettere le modifiche apportate ai file.

Menu ? (Guida)**Uso di PictureGear**

Consente di visualizzare gli argomenti della Guida in linea e di selezionare quello desiderato.

Informazioni su PictureGear

Consente di visualizzare informazioni sulla versione di PictureGear™.

Conversione dei formati di file immagine

È possibile convertire i formati di file immagine secondo le due modalità descritte di seguito.



Nota

Non è possibile cambiare il formato delle diapositive che rappresentano dei filmati.

Uso del menu principale di PictureGear

- 1 Nell'area di anteprima, [selezionare le immagini](#) che si desidera convertire.
- 2 Scegliere Elaborazione file > Conversione formato fotogramma dal menu File.
Verrà visualizzata la finestra di dialogo Conversione formato fotogramma.
- 3 Selezionare un formato di file nell'elenco a discesa Formato output. È possibile selezionare uno dei formati seguenti: BMP, TIFF, JPEG, GIF, DVF, MemoryStick.
- 4 Selezionare Copia per creare una copia del file originale oppure Sostituisci per sovrascrivere il file esistente.
Se si esegue il salvataggio come nuovo file, specificare il nome della cartella di destinazione. Fare clic sul pulsante Sfoglia per visualizzare la finestra di dialogo Sfoglia per cartelle ed effettuare la selezione.



Nota

Se si salvano le immagini nel formato MemoryStick, specificare i nomi di cartella e di file appropriati per i dispositivi che verranno usati per visualizzare le immagini. Se tali nomi non vengono specificati correttamente, non sarà possibile visualizzare le immagini. Per i nomi di cartella e di file da usare con diversi tipi di dispositivi Memory Stick, vedere le istruzioni fornite con ciascun dispositivo.

- 5 Se necessario, impostare le opzioni di ridimensionamento e rotazione dell'immagine.
È possibile modificare le impostazioni descritte di seguito.

Ridimensiona

- > **Percentuale immagine originale** - Selezionare questa opzione e specificare il valore percentuale desiderato (in incrementi dell'1%) nell'apposita casella.
- > **Adatta larghezza a** - Selezionare Adatta larghezza a o Adatta altezza a e specificare la larghezza e l'altezza dell'immagine in pixel nell'apposita casella. Se si è selezionato Adatta altezza a, è possibile impostare solo l'altezza.
- > **Adatta altezza a** - Selezionare Adatta larghezza a e Adatta altezza a e specificare i valori desiderati in pixel nelle apposite caselle.

Ruota

Selezionare l'opzione Ruota per impostare l'angolo di rotazione dell'immagine.

- 6 Fare clic su OK per convertire il formato del file e chiudere la finestra di dialogo.

Uso del comando Salva con nome del menu File della finestra di visualizzazione

- 1 Fare doppio clic sulla diapositiva da salvare nell'area di anteprima.
L'immagine verrà visualizzata nella [finestra di visualizzazione](#).
 - 2 Selezionare Salva con nome dal menu File.
Verrà visualizzata la finestra di dialogo Salva con nome.
 - 3 Specificare la cartella in cui si desidera salvare il file nell'elenco a discesa Salva in.
 - 4 Specificare il nome del file.
 - 5 Selezionare il formato del file nell'elenco a discesa Salva come.
È possibile selezionare uno dei formati seguenti: BMP, JPEG, TIFF, GIF.
 - 6 Fare clic su Salva.
Il formato viene convertito e il file viene salvato.
-

Argomenti correlati

[Salvataggio delle immagini](#)

Scaricamento delle immagini da un Memory Stick

Per scaricare in PictureGear™ le immagini salvate su un Memory Stick, fare clic sull'unità e sulla cartella del Memory Stick nell'elenco delle cartelle.



Nota

Solo le immagini salvate nel formato Memory Stick (estensione di file .JPG) possono essere scaricate da un dispositivo Memory Stick.

Argomenti correlati

[Modifica del formato di file immagine](#)

[Invio delle immagini a un Memory Stick](#)

Salvataggio delle immagini in un Memory Stick

Le immagini PictureGear™ da salvare in un Memory Stick devono essere dapprima convertite nel formato MemoryStick (estensione di file .JPG).

Per salvare le immagini in un Memory Stick, attenersi alla procedura riportata di seguito.

- 1 Selezionare le immagini desiderate nell'area di anteprima.
- 2 Selezionare Elaborazione file > Conversione formato fotogramma dal menu File.
Verrà visualizzata la finestra di dialogo Conversione formato fotogramma.
- 3 Selezionare MemoryStick dall'elenco a discesa Formato output.
- 4 Specificare il nome dell'unità e della cartella assegnate al Memory Stick nell'elenco delle cartelle.



Nota

Se si salvano le immagini nel formato MemoryStick, specificare i nomi di cartella e di file appropriati per i dispositivi che verranno usati per visualizzare le immagini. Se tali nomi non vengono specificati correttamente, non sarà possibile visualizzare le immagini. Per i nomi di cartella e di file da usare con diversi tipi di dispositivi Memory Stick, vedere le istruzioni fornite con ciascun dispositivo.

- 5 Fare clic su OK.

Queste operazioni consentono di salvare le immagini in formato MemoryStick nel dispositivo Memory Stick.

Argomenti correlati

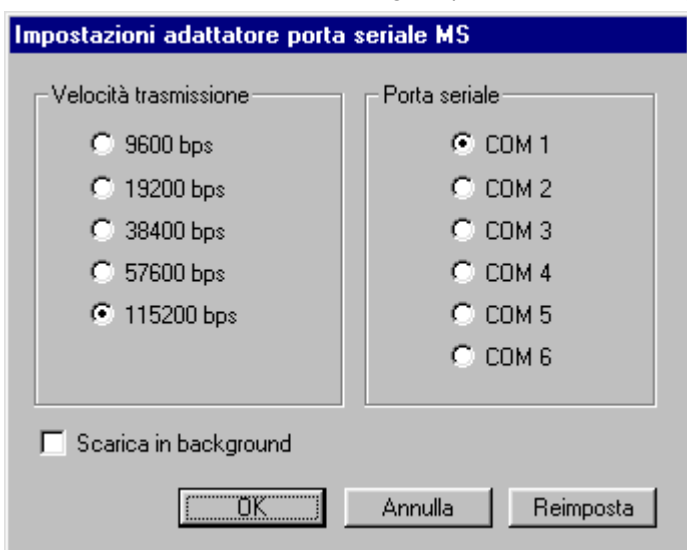
[Modifica del formato di file immagine](#)

[Scaricamento delle immagini salvate in un Memory Stick](#)

Collegamento e impostazione dell'adattatore porta seriale MS (preparazione del Memory Stick)

Il collegamento dell'adattatore porta seriale MS Sony al computer consente di caricare le immagini salvate in un Memory Stick e di salvare in un Memory Stick le immagini visualizzate da PictureGear™.

- 1 Disattivare l'adattatore porta seriale MS e spegnere il computer.
- 2 Collegare una delle estremità del cavo a una porta seriale del computer e l'altra estremità alla porta I/O digitale dell'adattatore porta seriale MS.
- 3 Installare un Memory Stick nell'alloggiamento dell'adattatore porta seriale MS.
- 4 Attivare l'adattatore porta seriale MS. Consultare il manuale operativo dell'adattatore porta seriale MS.
- 5 Accendere il PC ed eseguire PictureGear™.
- 6 Dal menu Modifica, selezionare Altre impostazioni > Impostazioni dispositivo > Adattatore Memory Stick. Verrà visualizzata la finestra di dialogo Impostazioni adattatore porta seriale MS.



- 7 Specificare le impostazioni desiderate e fare clic su OK.
Specificare un valore di velocità di trasmissione che corrisponda a quello impostato sull'adattatore porta seriale MS, selezionare la porta seriale cui è collegato l'adattatore e fare clic su OK.
La finestra di dialogo Impostazioni adattatore porta seriale MS verrà chiusa.



Informazioni sulla casella di controllo Scarica in background

Quando questa opzione è selezionata, dopo il caricamento delle miniature per la visualizzazione in anteprima, vengono caricate, mediante l'elaborazione in background, le immagini vere e proprie.

Se l'opzione non è selezionata, nell'area di anteprima verranno caricate solo le miniature. Le immagini effettive verranno caricate solo se necessario, per esempio quando occorre svolgere determinate operazioni nella finestra di visualizzazione.



Quando l'opzione Scarica in background è selezionata

È necessario che un'immagine sia stata scaricata completamente prima di poterne elaborare altre. Si raccomanda di disattivare l'opzione quando si lavora con immagini di grandi dimensioni.

Poiché nell'area di anteprima non è possibile selezionare un'immagine non caricata, non è possibile usare funzioni quale il trascinamento e il rilascio finché l'immagine effettiva non sarà stata caricata. Per poter elaborare un'immagine, aprirla nella finestra di visualizzazione e caricarla come immagine effettiva.

Argomenti correlati

[Caricamento delle immagini da un Memory Stick con un adattatore porta seriale MS](#)

[Salvataggio delle immagini in un Memory Stick con un adattatore porta seriale MS](#)

Caricamento delle immagini di un Memory Stick con l'adattatore porta seriale MS


Per visualizzare le immagini di PictureGear™ salvate in un Memory Stick, dopo aver verificato il collegamento tra l'adattatore porta seriale MS e il computer, attenersi alla procedura descritta di seguito.



Nota

Se, rispetto al collegamento precedente, sono state modificate le impostazioni oppure si deve usare un'altra porta, [definire le impostazioni e selezionare di nuovo la porta seriale](#).

- 1 Dal menu File, selezionare Collega al dispositivo > Adattatore Memory Stick.

Nell'elenco dei dispositivi, una sottocartella appare nella cartella dell'adattatore porta seriale MS  e tutte le immagini che vi sono contenute vengono visualizzate nell'area di anteprima.



Suggerimento

Se viene visualizzato un messaggio che indica un problema di comunicazione, provare a ridurre la velocità di trasferimento nelle impostazioni di collegamento.

- 2 È possibile eseguire le operazioni desiderate con le diapositive, per esempio la visualizzazione nell'apposita finestra.



Suggerimento

Le operazioni disponibili dipendono dall'opzione Scarica in background delle impostazioni di collegamento.



Nota

Se, dopo il caricamento dei dati, viene eseguita una delle azioni seguenti, le operazioni del passaggio 1 dovranno essere ripetute.

- > Attivazione e disattivazione dell'adattatore porta seriale MS.
- > Scollegamento e nuovo collegamento dei cavi.
- > Disinstallazione e nuova installazione di un Memory Stick.



Nota

Dopo la visualizzazione delle immagini nell'area di anteprima, è necessario attendere il caricamento dei dati, lasciando trascorrere alcuni secondi, quando si eseguono operazioni che richiedono immagini complete, come per esempio la visualizzazione nell'apposita finestra.

L'adattatore porta seriale MS e il computer comunicano fino al termine del caricamento dei dati; si raccomanda pertanto di non staccare il cavo che li collega durante questa fase.

In caso di errore di comunicazione, staccare e collegare di nuovo il cavo all'adattatore porta seriale MS e procedere a una nuova definizione delle impostazioni.



Suggerimento

Quando si desidera archiviare o copiare le diapositive della cartella dell'adattatore porta seriale MS nel disco rigido del computer, selezionarle e trascinare la selezione sulla cartella di destinazione nell'elenco delle cartelle.


Salvataggio delle immagini in un Memory Stick con l'adattatore porta seriale MS


Per salvare le immagini di PictureGear™ in un Memory Stick, dopo aver verificato il collegamento tra l'adattatore porta seriale MS e il computer, attenersi alla procedura descritta di seguito.

Nota

Se, rispetto al collegamento precedente, sono state modificate le impostazioni oppure si deve usare un'altra porta, [definire le impostazioni e selezionare di nuovo la porta seriale](#).

- 1 Dal menu File, selezionare Collega al dispositivo > Adattatore Memory Stick.

Le immagini contenute nella cartella dell'adattatore porta seriale MS  nell'elenco dei dispositivi verranno visualizzate nell'area di anteprima.

- 2 Trascinare le diapositive dall'area di anteprima sulla cartella dell'adattatore porta seriale MS  nell'elenco dei dispositivi e rilasciare il pulsante del mouse.

Le diapositive trascinate verranno salvate nel Memory Stick.

Suggerimento

Un altro metodo per copiare le immagini nel Memory Stick consiste nel selezionarle in Gestione risorse e trascinarle nell'area di anteprima del Memory Stick, rilasciando quindi il pulsante del mouse.

Se viene visualizzato un messaggio che indica un problema di comunicazione, provare a ridurre la velocità di trasferimento nelle impostazioni di collegamento.

Nota

Se, dopo il caricamento dei dati, viene eseguita una delle azioni seguenti, le operazioni del passaggio 1 dovranno essere ripetute.

- > Attivazione e disattivazione dell'adattatore porta seriale MS.
- > Scollegamento e nuovo collegamento dei cavi.
- > Disinstallazione e nuova installazione di un Memory Stick.

Nota

È possibile salvare solo i fotogrammi.

L'adattatore porta seriale MS e il computer comunicano fino al termine del caricamento dei dati; si raccomanda pertanto di non staccare il cavo che li collega durante questa fase.

In caso di errore di comunicazione, staccare e collegare di nuovo il cavo all'adattatore porta seriale MS e procedere a una nuova definizione delle impostazioni.

Collegamento e impostazione della videocamera

Quando una videocamera Sony è collegata al computer, è possibile scaricare le immagini fotografiche dalla videocamera e inviare le immagini PictureGear™ alla videocamera.

- 1 Spegnerne la videocamera e il computer.
- 2 Collegare una delle estremità del cavo a una porta seriale del computer e l'altra estremità alla porta I/O digitale della videocamera.
- 3 Accendere la videocamera e impostarla in modo da consentire le comunicazioni con il computer (impostare l'interruttore dell'alimentazione su Memory e così via).
Per istruzioni dettagliate, consultare il manuale operativo della videocamera.
- 4 Accendere il computer ed eseguire PictureGear™.
- 5 Dal menu Modifica, selezionare Altre impostazioni > Impostazioni dispositivo > Videocamera. Verrà visualizzata la finestra di dialogo Impostazioni videocamera.



- 6 Specificare le impostazioni desiderate e fare clic su OK.
Specificare un valore di velocità di trasmissione che corrisponda a quello impostato sulla videocamera, selezionare la porta seriale cui è collegata la videocamera e fare clic su OK.
La finestra di dialogo Impostazioni videocamera verrà chiusa.



Informazioni sulla casella di controllo Scarica in background

Quando questa opzione è selezionata, dopo il caricamento delle miniature per la visualizzazione in anteprima, vengono caricate, mediante l'elaborazione in background, le immagini vere e proprie.

Se l'opzione non è selezionata, nell'area di anteprima verranno caricate solo le miniature. Le immagini effettive verranno caricate solo se necessario, per esempio quando occorre svolgere determinate operazioni nella finestra di visualizzazione.



Quando l'opzione Scarica in background è selezionata

È necessario che un'immagine sia stata scaricata completamente prima di poterne elaborare altre. Si raccomanda di disattivare l'opzione quando si lavora con immagini di grandi dimensioni.

Poiché nell'area di anteprima non è possibile selezionare un'immagine non caricata, non è possibile usare funzioni quale il trascinamento e il rilascio finché l'immagine effettiva non sarà stata caricata. Per poter elaborare un'immagine, aprirla nella finestra di visualizzazione e caricarla come immagine effettiva.

Argomenti correlati

[Caricamento delle immagini dalla videocamera](#)

[Invio delle immagini alla videocamera](#)


Caricamento delle immagini dalla videocamera

Per visualizzare le immagini fotografiche PictureGear™ di una videocamera Sony, dopo aver verificato il collegamento tra la videocamera e il computer, attenersi alla procedura descritta di seguito.



Nota

Se, rispetto al collegamento precedente, sono state modificate le impostazioni oppure si deve usare un'altra porta, [definire le impostazioni e selezionare di nuovo la porta seriale](#).

- 1 Dal menu File, selezionare Collega al dispositivo > Videocamera.
Le immagini contenute nella cartella Videocamera  nell'elenco dei dispositivi verranno visualizzate nell'area di anteprima.



Suggerimento

Se viene visualizzato un messaggio che indica un problema di comunicazione, provare a ridurre la velocità di trasferimento nelle impostazioni di collegamento.

- 2 È possibile eseguire le operazioni desiderate con le diapositive, per esempio la visualizzazione nell'apposita finestra.



Nota

Se, dopo il caricamento di un'immagine, viene eseguita una delle azioni seguenti, le operazioni del passaggio 1 dovranno essere ripetute.

- > Attivazione e disattivazione dell'adattatore porta seriale MS.
- > Scollegamento e nuovo collegamento dei cavi.
- > Disinstallazione e nuova installazione di un Memory Stick.



Nota

Dopo la visualizzazione dell'indice delle immagini, è necessario attendere il caricamento dell'immagine, lasciando trascorrere alcuni secondi, quando si eseguono operazioni che richiedono immagini complete, come per esempio la visualizzazione nell'apposita finestra.

La videocamera e il computer comunicano fino al termine del caricamento di tutte le immagini; si raccomanda pertanto di non staccare il cavo che li collega durante questa fase.



Suggerimento

Quando si desidera archiviare o copiare le diapositive della cartella Videocamera nel disco rigido del computer, trascinarle dall'area di anteprima della cartella e rilasciarle sulla cartella di destinazione.

Invio delle immagini alla videocamera


Per inviare le immagini di PictureGear™ a una videocamera, dopo aver verificato il collegamento tra la videocamera e il computer, attenersi alla procedura descritta di seguito.




Nota

Se, rispetto al collegamento precedente, sono state modificate le impostazioni oppure si deve usare un'altra porta, [definire le impostazioni e selezionare di nuovo la porta seriale](#).

- 1** Dal menu File, selezionare Collega al dispositivo > Videocamera.

Le immagini contenute nella cartella Videocamera  nell'elenco dei dispositivi verranno visualizzate nell'area di anteprima.

- 2** Trascinare le diapositive dall'area di anteprima sulla cartella Videocamera  dell'elenco del dispositivo. Le immagini trascinate verranno inviate alla videocamera.



Suggerimento

Un altro metodo per copiare le immagini nella videocamera consiste nel selezionarne il file in Gestione risorse e trascinarlo nell'indice delle immagini della videocamera, rilasciando quindi il pulsante del mouse.

Se viene visualizzato un messaggio che indica un problema di comunicazione, provare a ridurre la velocità di trasferimento nelle impostazioni di collegamento.



Nota

Se, dopo il caricamento di un'immagine, viene eseguita una delle azioni seguenti, le operazioni del passaggio 1 dovranno essere ripetute.

- > Attivazione e disattivazione dell'adattatore porta seriale MS.
- > Scollegamento e nuovo collegamento dei cavi.
- > Disinstallazione e nuova installazione di un Memory Stick.



Nota

La videocamera e il computer comunicano fino al termine del caricamento di tutte le immagini; si raccomanda pertanto di non staccare il cavo che li collega durante questa fase.

Collegamento e impostazione della fotocamera digitale (DSC-F55/F505)

Quando una fotocamera digitale Sony (DSC-F55/F505) è collegata al computer, è possibile scaricare le immagini fotografiche dalla fotocamera e inviare le immagini di PictureGear™ alla fotocamera.

- 1 Spegnerne la fotocamera digitale e il computer.
- 2 Collegare una delle estremità del cavo a una porta seriale del computer e l'altra estremità alla porta I/O digitale della fotocamera.
- 3 Accendere la fotocamera digitale e impostarla in modo da consentire le comunicazioni con il computer (impostare l'interruttore della modalità su Play e così via).
Per istruzioni dettagliate, consultare il manuale operativo della fotocamera digitale.
- 4 Accendere il computer ed eseguire PictureGear™.
- 5 Dal menu Modifica, selezionare Altre impostazioni > Impostazioni dispositivo > Fotocamera digitale. Verrà visualizzata la finestra di dialogo Impostazioni fotocamera digitale.



- 6 Specificare le impostazioni desiderate e fare clic su OK.
Specificare un valore di velocità di trasmissione che corrisponda a quello impostato sulla fotocamera digitale, selezionare la porta seriale cui è collegata la fotocamera e fare clic su OK.
La finestra di dialogo Impostazioni fotocamera digitale verrà chiusa.



Informazioni sulla casella di controllo Scarica in background

Quando questa opzione è selezionata, dopo il caricamento delle miniature per la visualizzazione in anteprima, vengono caricate, mediante l'elaborazione in background, le immagini vere e proprie.

Se l'opzione non è selezionata, nell'area di anteprima verranno caricate solo le miniature. Le immagini effettive verranno caricate solo se necessario, per esempio quando occorre svolgere determinate operazioni nella finestra di visualizzazione.



Quando l'opzione Scarica in background è selezionata

È necessario che un'immagine sia stata scaricata completamente prima di poterne elaborare altre. Si raccomanda di disattivare l'opzione quando si lavora con immagini di grandi dimensioni.

Poiché nell'area di anteprima non è possibile selezionare un'immagine non caricata, non è possibile usare funzioni quale il trascinamento e il rilascio finché l'immagine effettiva non sarà stata caricata. Per poter elaborare un'immagine, aprirla nella finestra di visualizzazione e caricarla come immagine effettiva.

- 7 Fare clic su OK.
Le impostazioni vengono aggiornate e la finestra di dialogo viene chiusa.

Caricamento delle immagini da una fotocamera digitale Sony (DSC-F55/F505) mediante comunicazione seriale

Per visualizzare le immagini fotografiche di PictureGear™ di una fotocamera digitale (DSC-F55/F505) Sony, dopo aver verificato il collegamento tra la fotocamera e il computer, attenersi alla procedura descritta di seguito.



Suggerimento


Se la fotocamera DSC-F505 è collegata al computer mediante connessione USB, attenersi alle istruzioni della procedura di caricamento delle immagini da un Memory Stick.



Nota

Se, rispetto al collegamento precedente, sono state modificate le impostazioni oppure si deve usare un'altra porta, [definire le impostazioni e selezionare di nuovo la porta seriale](#).

- 1 Dal menu File, selezionare Collega al dispositivo > Fotocamera digitale.

Le cartelle di elementi specifici, per esempio la cartella Fotogramma, appaiono come sottocartelle della cartella Fotocamera digitale  nell'elenco dei dispositivi e le immagini che vi sono contenute vengono visualizzate nell'area di anteprima.




Suggerimento

Se viene visualizzato un messaggio che indica un problema di comunicazione, provare a ridurre la velocità di trasferimento nelle impostazioni di collegamento.



Informazioni sulle cartelle della fotocamera digitale (DSC-F55/F505)

Le cartelle seguenti vengono visualizzate come sottocartelle della cartella Fotocamera digitale . Facendo clic su una cartella è possibile visualizzare le immagini che vi sono memorizzate.

Cartella Fotogramma
Cartella Filmato
Cartella Posta elettronica

- 2 Eseguire l'operazione desiderata, per esempio la visualizzazione delle diapositive nella finestra di visualizzazione.



Suggerimento

Le operazioni disponibili dipendono dall'opzione Scarica in background delle impostazioni di collegamento.



Nota

Se, dopo il caricamento di un'immagine, viene eseguita una delle azioni seguenti, le operazioni del passaggio 1 dovranno essere ripetute.

- > Attivazione e disattivazione dell'adattatore porta seriale MS.
- > Scollegamento e nuovo collegamento dei cavi.
- > Scatto di nuove fotografie o eliminazione di dati dalla fotocamera.
- > Disinstallazione e nuova installazione di un Memory Stick.



Nota

Dopo la visualizzazione dell'indice delle immagini, è necessario attendere il caricamento dell'immagine, lasciando trascorrere alcuni secondi, quando si eseguono operazioni che richiedono immagini complete, come per esempio la visualizzazione nell'apposita finestra.

La fotocamera digitale e il computer comunicano fino al termine del caricamento di tutte le immagini; si raccomanda pertanto di non staccare il cavo che li collega durante questa fase.



Suggerimento

Quando si desidera archiviare o copiare le diapositive della cartella della fotocamera digitale nel disco rigido del computer, selezionarle e trascinare la selezione sulla cartella di destinazione nell'elenco delle cartelle.

Invio delle immagini a una fotocamera digitale Sony (DSC-F55/F505) mediante comunicazione seriale

Per inviare le immagini di PictureGear™ a una fotocamera digitale (DSC-F55/F505) Sony, dopo aver verificato il collegamento tra la fotocamera e il computer, attenersi alla procedura descritta di seguito.



Suggerimento


Se la fotocamera DSC-F505 è collegata al computer mediante connessione USB, attenersi alle istruzioni della procedura di caricamento delle immagini da un Memory Stick.



Nota

Se rispetto al collegamento precedente sono state modificate le impostazioni oppure si deve usare un'altra porta, [definire le impostazioni e selezionare di nuovo la porta seriale.](#)

- 1 Dal menu File, selezionare Collega al dispositivo > Fotocamera digitale.

La cartella Fotogramma appare come sottocartella della cartella Fotocamera digitale  nell'elenco dei dispositivi e le immagini che vi sono contenute vengono visualizzate nell'area di anteprima.

- 2 Trascinare le immagini dall'area di anteprima nella cartella Fotogramma dell'elenco dei dispositivi e rilasciare il pulsante del mouse.

Le immagini trascinate verranno inviate alla fotocamera digitale.



Nota

È possibile inviare solo fotogrammi alla fotocamera digitale. I fotogrammi inviati vengono memorizzati nella cartella Fotogramma della fotocamera digitale.



Suggerimento

Un altro metodo per copiare le immagini nella fotocamera digitale consiste nel selezionarne il file in Gestione risorse e trascinarlo nell'area di anteprima della fotocamera, rilasciando quindi il pulsante del mouse.

Se viene visualizzato un messaggio che indica un problema di comunicazione, provare a ridurre la velocità di trasferimento nelle impostazioni di collegamento.



Nota

Se, dopo il caricamento di un'immagine, viene eseguita una delle azioni seguenti, le operazioni del passaggio 1 dovranno essere ripetute.

- > Attivazione e disattivazione dell'adattatore porta seriale MS.
- > Scollegamento e nuovo collegamento dei cavi.
- > Scatto di nuove fotografie o eliminazione di dati dalla fotocamera.
- > Disinstallazione e nuova installazione di un Memory Stick.



Nota

La comunicazione tra la fotocamera digitale e il computer resterà attivata fino a quando tutte le immagini non saranno state caricate. Non staccare il cavo di collegamento durante questa fase.

Modifica dei nomi delle diapositive

- 1** Selezionare la diapositiva di cui si desidera modificare il nome.
- 2** Selezionare Rinomina dal menu File.
- 3** Digitare il nuovo nome.

Attribuzione di numeri consecutivi a più diapositive e modifica del loro nome

È possibile sostituire i nomi dei file di diapositiva con dei numeri.

Per esempio, i nomi di file GattoSoriano, GattoSiamese e GattoPersiano possono essere sostituiti con Gatto01, Gatto02 e Gatto03.

- 1** Selezionare le diapositive alle quali si desidera attribuire un numero.
- 2** Selezionare Elaborazione file > Specifica nome file e copia dal menu File.
Verrà visualizzata la finestra di dialogo Rinomina.
- 3** Specificare il metodo di modifica del nome.

Modifica del nome con una stringa di caratteri qualsiasi anteposta al nome originale

Attivare l'opzione Cambia nome file, quindi selezionare Nome originale dal menu a discesa e digitare la stringa di caratteri desiderata nella casella di testo.

Se per esempio si digita "Foto" nella casella di testo, i nomi di file originali GattoSoriano, GattoSiamese e GattoPersiano verranno modificati in FotoGattoSoriano, FotoGattoSiamese e FotoGattoPersiano.

Modifica del nome con una stringa di caratteri qualsiasi seguita da un numero

Attivare l'opzione Cambia nome file, quindi selezionare Numero dal menu a discesa, digitare la stringa di caratteri desiderata nella casella di testo e infine specificare il numero di cifre nella casella Numeri seriali.

Se per esempio si digita "Gatto" nella casella di testo e il numero 2 nella casella Numeri seriali, i nomi di file originali GattoSoriano, GattoSiamese e GattoPersiano verranno modificati in Gatto01, Gatto02 e Gatto03.

- 4** Fare clic su OK.
I nomi di diapositiva vengono modificati e la finestra di dialogo viene chiusa.

Funzioni di PictureGear™

Con PictureGear™ versione 4.1Lite, è possibile visualizzare e gestire le immagini salvate nel disco rigido, su dischetti floppy, su schede PC e su Memory Stick; è inoltre possibile visualizzare o riprodurre velocemente il contenuto dei file.

Visualizzazione

[Visualizzazione delle diapositive salvate nella cartella selezionata](#)

Se il formato di file della diapositiva è supportato da PictureGear, è possibile visualizzare contemporaneamente la stessa diapositiva in due formati di file diversi. È possibile [copiare e spostare](#) le diapositive visualizzate, nonché ordinarle per data di creazione, nome e così via, oppure [disporle](#) nel modo desiderato.

Visualizzazione di una sola diapositiva

Nell'area di anteprima, è possibile indicare di [visualizzare la diapositiva desiderata a schermo intero in un'altra finestra](#).

Stampa delle diapositive

È possibile stampare le diapositive desiderate. È inoltre possibile stampare sulla stessa pagina più immagini visualizzate nell'area di anteprima.

Riproduzione dei filmati

È possibile [riprodurre i filmati](#) nei formati MPEG1 e AVI.

Uso con altri dispositivi

Dopo il loro collegamento al computer, è possibile visualizzare i dati dei dispositivi seguenti: [Memory Stick](#), [adattatore porta seriale MS](#), fotocamera digitale Sony (scaricamento delle immagini da [DSC-F55/F505](#)) e videocamera. È inoltre possibile inviare i dati di PictureGear a ognuno dei suddetti dispositivi.

Diapositive

Le immagini visualizzate in PictureGear™ vengono denominate diapositive.

Nella cornice dell'area di anteprima, alle diapositive è associato un contrassegno che ne indica il contenuto.

Diapositiva Fotogramma



Diapositiva Filmato



Diapositiva Cartella



Visualizzazione strutturata

Le immagini vengono visualizzate in base alla struttura delle cartelle e dei dispositivi.

Selezionare una cartella in una delle apposite aree per visualizzarne le immagini nell'area di anteprima.

Per visualizzare le parti dell'immagine che non rientrano nella finestra, usare la barra di scorrimento.

Collegamento a dispositivi periferici (videocamera Sony, fotocamera digitale Sony [DSC-F55/F505](#) e [adattatore porta seriale MS](#))

In visualizzazione Dispositivo, sono visualizzate le icone di cartella di ogni dispositivo collegato e i dati registrati su ciascun dispositivo possono essere visualizzati secondo le stesse modalità usate per le immagini contenute nelle cartelle del disco rigido.

Copia e spostamento di più diapositive

Copia di più diapositive

- 1** Selezionare la diapositiva da copiare.
- 2** Selezionare Elaborazione file > Specifica nome file e copia dal menu File; verrà visualizzata la finestra di dialogo Rinomina.
- 3** Digitare il nome della cartella in cui è stato salvato il file copiato.
Fare clic su Sfogliare e usare la finestra di dialogo Sfogliare per cartelle se necessario.
- 4** Per modificare il nome della diapositiva, usare uno dei metodi seguenti:

Modifica del nome con una stringa di caratteri qualsiasi anteposta al nome originale

Attivare l'opzione Cambia nome file, quindi selezionare Nome originale dal menu a discesa e digitare la stringa di caratteri desiderata nella casella di testo.

Se per esempio si digita "Foto" nella casella di testo, i nomi di file originali GattoSoriano, GattoSiamese e GattoPersiano verranno modificati in FotoGattoSoriano, FotoGattoSiamese e FotoGattoPersiano.

Modifica del nome con una stringa di caratteri qualsiasi seguita da un numero

Attivare l'opzione Cambia nome file, quindi selezionare Numero dal menu a discesa, digitare la stringa di caratteri desiderata nella casella di testo e infine specificare il numero di cifre nella casella Numeri seriali.

Se per esempio si digita "Gatto" nella casella di testo e il numero 2 nella casella Numeri seriali, i nomi di file originali GattoSoriano, GattoSiamese e GattoPersiano verranno modificati in Gatto01, Gatto02 e Gatto03.

- 5** Fare clic su OK.
I nomi di diapositiva vengono modificati e la finestra di dialogo viene chiusa.

Spostamento di più diapositive

- 1** Selezionare la diapositiva da spostare.
- 2** Selezionare Elaborazione file > Specifica nome file e sposta dal menu File; verrà visualizzata la finestra di dialogo Rinomina.
- 3** Digitare il nome della cartella in cui è stato salvato il file spostato.
Fare clic su Sfogliare e usare la finestra di dialogo Sfogliare per cartelle se necessario.
- 4** Per modificare il nome della diapositiva, usare uno dei metodi seguenti:

Modifica del nome con una stringa di caratteri qualsiasi anteposta al nome originale

Attivare l'opzione Cambia nome file, quindi selezionare Nome originale dal menu a discesa e digitare la stringa di caratteri desiderata nella casella di testo.

Se per esempio si digita "Foto" nella casella di testo, i nomi di file originali GattoSoriano, GattoSiamese e GattoPersiano verranno modificati in FotoGattoSoriano, FotoGattoSiamese e FotoGattoPersiano.

Modifica del nome con una stringa di caratteri qualsiasi seguita da un numero

Attivare l'opzione Cambia nome file, quindi selezionare Numero dal menu a discesa, digitare la stringa di caratteri desiderata nella casella di testo e infine specificare il numero di cifre nella casella Numeri seriali.

Se per esempio si digita "Gatto" nella casella di testo e il numero 2 nella casella Numeri seriali, i nomi di file originali GattoSoriano, GattoSiamese e GattoPersiano verranno modificati in Gatto01, Gatto02 e Gatto03.

- 5** Fare clic su OK.
I nomi di diapositiva vengono modificati e la finestra di dialogo viene chiusa.

Diapositive

Le diapositive sono immagini di piccole dimensioni visualizzate nell'area di anteprima di PictureGear™. In PictureGear™ è possibile visualizzare due tipi di immagine: i fotogrammi e i filmati. Le diapositive di filmato, tuttavia, vengono rappresentate con un'unica diapositiva.

Argomenti correlati

[Diapositive](#)


Creazione di nomi di diapositiva con numeri consecutivi

È possibile cambiare i nomi di più diapositive utilizzando dei numeri consecutivi e disporre le diapositive nel modo desiderato.

Per esempio, è possibile cambiare i nomi di diapositiva GattoSoriano, GattoSiamese e GattoPersiano in Gatto01, Gatto02 e Gatto03.

- 1** Selezionare le diapositive alle quali si desidera attribuire un numero.
- 2** Selezionare Elaborazione file > Specifica nome file e copia dal menu File.
Verrà visualizzata la finestra di dialogo Rinomina.
- 3** Fare clic su Cambia nome file e selezionare Numero dal menu a discesa. Digitare la stringa di caratteri nella casella di testo e il numero di cifre del numero consecutivo nella casella Numeri seriali.
Si supponga di avere delle diapositive denominate GattoSoriano, GattoSiamese e GattoPersiano. Se si digita “Gatto” nella casella di testo e 2 nella casella Numeri seriali, i nomi delle diapositive verranno cambiati in Gatto01, Gatto02 e Gatto03.
- 4** Fare clic su OK.
La stringa di caratteri e i numeri consecutivi sostituiscono i nomi originali e la finestra di dialogo viene chiusa.

Barra degli strumenti Filmato

 **Pulsante Riproduci**

Consente di [riprodurre la diapositiva di filmato selezionata](#).

Tecniche d'uso di PictureGear™

Glossario dei termini di PictureGear™

Diapositive

Creazione di nomi di diapositiva con numeri consecutivi

Fare clic sulle diapositive alle quali si desidera attribuire dei numeri consecutivi, selezionare Elaborazione file > Specifica nome file e duplica dal menu File, quindi definire le impostazioni dei numeri nella finestra di dialogo Rinomina.

->[Creazione di nomi di diapositiva con numeri consecutivi](#)

Riproduzione di fotogrammi PictureGear™ su dispositivi che usano un Memory Stick

Fare clic sulla diapositiva fotogramma e selezionare Elaborazione file > Conversione formato fotogramma dal menu File; quindi scegliere MemoryStick come formato di file della diapositiva nella finestra di dialogo Conversione formato fotogramma. Se si salva la diapositiva con il nuovo formato MemoryStick, sarà possibile riprodurla su qualsiasi dispositivo che usa un Memory Stick.

->[Salvataggio delle immagini in un Memory Stick](#)

Quando le diapositive fotogramma di PictureGear™ non vengono visualizzate con l'orientamento corretto in altre applicazioni

I fotogrammi in formato DCF possono essere visualizzati con una certa inclinazione in altre applicazioni. Prima di aprire queste diapositive in altre applicazioni, convertirle nel formato JPEG.

->[Conversione dei formati di file immagine](#)

Inserimento di immagini in documenti di elaborazione testi

Selezionare e trascinare la diapositiva desiderata dall'area di anteprima di PictureGear™. Tenere presente che non è possibile incollare l'immagine se il programma di elaborazione testi usato non supporta il formato di file della diapositiva. In questo caso, cambiare il formato di file della diapositiva prima di trascinarla. Per istruzioni dettagliate, consultare il manuale dell'utente del programma di elaborazione testi oppure la Guida in linea di PictureGear™.

->[Conversione dei formati di file immagine](#)

Creazione di diapositive da immagini dello schermo

Premere il tasto Stamp tenendo premuto Alt oppure premere il tasto Stamp e salvare l'immagine negli Appunti. Per visualizzare l'immagine come diapositiva nell'area di anteprima, scegliere Incolla dal menu Modifica di PictureGear™.

Pulsante Ingrandisci

Fare clic su questo pulsante per visualizzare la finestra alle sue dimensioni massime.

Pulsante Riduci a icona

Fare clic su questo pulsante per ridurre la finestra a icona.

